

## Istruzioni per l'uso

Nell'interesse della vostra sicurezza vi raccomandiamo di allacciare sempre le cinture prima di ogni partenza.

L'avvolgitore automatico ha due sistemi di bloccaggio indipendenti l'uno dall'altro. Il dispositivo di bloccaggio principale reagisce immediatamente a qualsiasi modificazione dell'andatura della vettura (brusca frenata, collisione, tamponamento). Questo dispositivo viene messo in funzione da un pendolo o da una sfera che reagiscono in tutte le direzioni e bloccano istantaneamente il rullo avvolgitore. Per controllare il funzionamento, basterà quindi eseguire una piena frenata a velocità anche limitata. Il secondo dispositivo di bloccaggio è concepito quale sicurezza supplementare e reagisce a qualsiasi veloce o brusco strattone apportato alla cintura. Il tempo di reazione di questo dispositivo è di qualcosa più elevato di quello del dispositivo principale.

Non debbono venir apportate modifiche di alcun genere alla cintura e soprattutto al dispositivo automatico per non alterare il buon funzionamento del sistema.

Accertarsi che la cintura, nel suo svolgersi e riavvolgersi, non vada ad esercitare attriti a destra o a sinistra nella carcassa dell'avvolgitore. Eventualmente correggere la posizione dell'automatico fino a un massimo di 7 gradi.

- Importante:**
- Fate attenzione che la cintura non venga montata od allacciata al contrario e che non faccia attrito con bordi spigolosi del sedile o dell'interno vettura.
  - Cinture che presentassero tagli, sfilacciature, cedimenti o provenienti da vetture che hanno avuto gravi incidenti debbono venir sostituite.
  - Anche dopo un incidente raccomandiamo di far controllare in officina i punti di ancoraggio.
  - Ricontrollate di tanto in tanto se le viti di fissaggio sono saldamente serrate.
  - La cintura può venir utilizzata da un'unica persona alla volta e non è adatta per bambini sotto i 6 anni.
  - La cintura deve aderire al corpo tesa, ma senza comprimere.

**Allacciamento:** Innestate la fibbia a linguetta della cintura nell'apposita sede del braccio rigido, fino a sentire lo scatto di bloccaggio. Non occorre regolare la cintura perchè essa si adatta automaticamente grazie all'avvolgitore alle diverse corporature o posizioni degli utenti ed assicura piena libertà di movimento del corpo in ogni direzione.

**Slacciamento:** Premendo sul tasto rosso del braccio rigido, la fibbia a linguetta viene espulsa. Non venendo usata, la cintura viene richiamata dall'avvolgitore, rimanendo tesa e pronta per l'uso, senza intralciare.

**Regolazione:** L'unica regolazione che può essere utile è il posizionamento del braccio rigido secondo l'assetto di guida dell'utente. Il braccio può venir in tal caso opportunamente piegato o girato.

**Manutenzione:** Un lavaggio di tanto in tanto con una spugna, un pò di acqua calda e sapone manterrà la cintura fresca e pulita. Non usate candeggianti o coloranti che potrebbero influire negativamente sulla fibra del nastro.

## Cintura di sicurezza automatica a tre punti STAHL tipo 780 K

No. di omologazione Ar4m E4 0418076 / Ar4m E4 118076

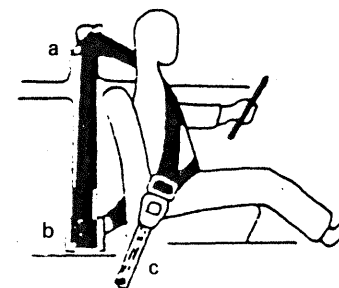
Istruzioni di montaggio per cintura di sicurezza con arrotolatore automatico per sedili anteriori.

Prima del montaggio leggere attentamente le istruzioni!

### Punti di fissaggio

I punti di fissaggio per la cintura automatica a 3 punti sono:

- Al montante portiera in alto
- Al montante portiera in basso
- Al pavimento o al tunnel  
(lato interno del sedile)

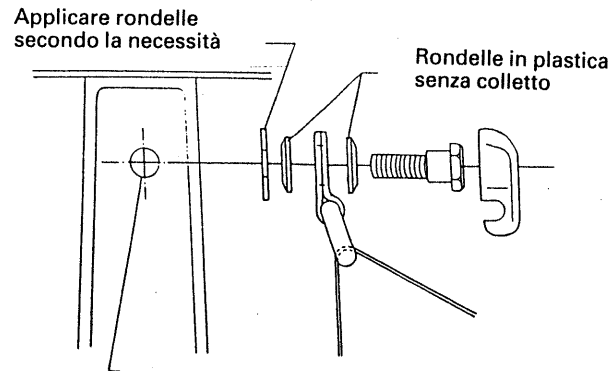


### Sequenza di montaggio

La posizione della filettatura per le viti di fissaggio è da rilevare dal libretto di istruzioni delle singole vetture. Controllare le filettature ed eliminare eventualmente residui o sporcizia.

- Punto a Avvitare l'anello di scorrimento (L'anello di scorrimento deve avere un certo gioco)
- Punto b Applicando l'attacco all'arrotolatore fare attenzione che la cintura sia ben diritta e non ritorta.
- Punto c Fissare con viti il braccio con espulsore.

## Punto di fissaggio al montante portiera in alto Punto A

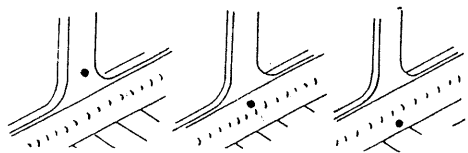


Rimuovere il tappo sul foro filettato o tagliare opportunamente la tappezzeria che lo copre e procedere al montaggio come da figura.

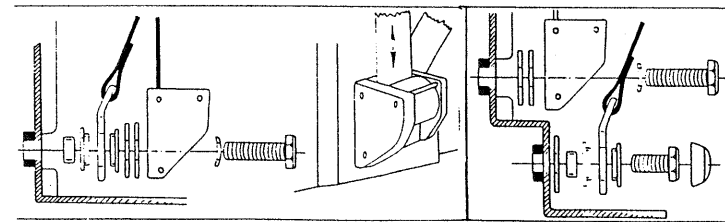
## Punto di fissaggio al montante portiera in basso Punto B

### Montaggio

Liberare il foro filettato. Per meglio lavorare, spingere tutto in avanti il sedile anteriore. Montare l'arrotolatore come da figura. Gli schizzi mostrano il montaggio della cintura lato conducente (sinistro), sul lato passeggero si procederà specularmente nello stesso modo.



L'arrotolatore deve venir montato come da figura e accuratamente perpendicolare in modo che la cintura si svolga e si riavvolga nell'arrotolatore perfettamente verticale. Accertarsi che le viti siano ben serrate, così da evitare spostamenti rispetto alla posizione iniziale.



Fare attenzione durante il montaggio che la cintura non si riavvolga eccessivamente nell'arrotolatore. Qualora quest'ultimo risultasse bloccato, **metterlo in posizione perfettamente verticale**, poi riavvolgere ulteriormente il nastro per 1/4 di giro per sbloccare il meccanismo d'arresto. **Quindi svolgere il nastro, tirando leggermente.**

## Punto di fissaggio del braccio con espulsore Punto C

Liberare il foro filettato al sedile, pavimento oppure al tunnel e montare il braccio come da figura. Dopo l'applicazione il braccio andrà opportunamente piegato o ruotato per portarlo nella posizione più idonea. Qualora il punto d'attacco fosse ricoperto da moquette o altro rivestimento, il braccio andrà applicato e fissato sotto di questi, praticando eventualmente tagli o fori ai rivestimenti stessi.

